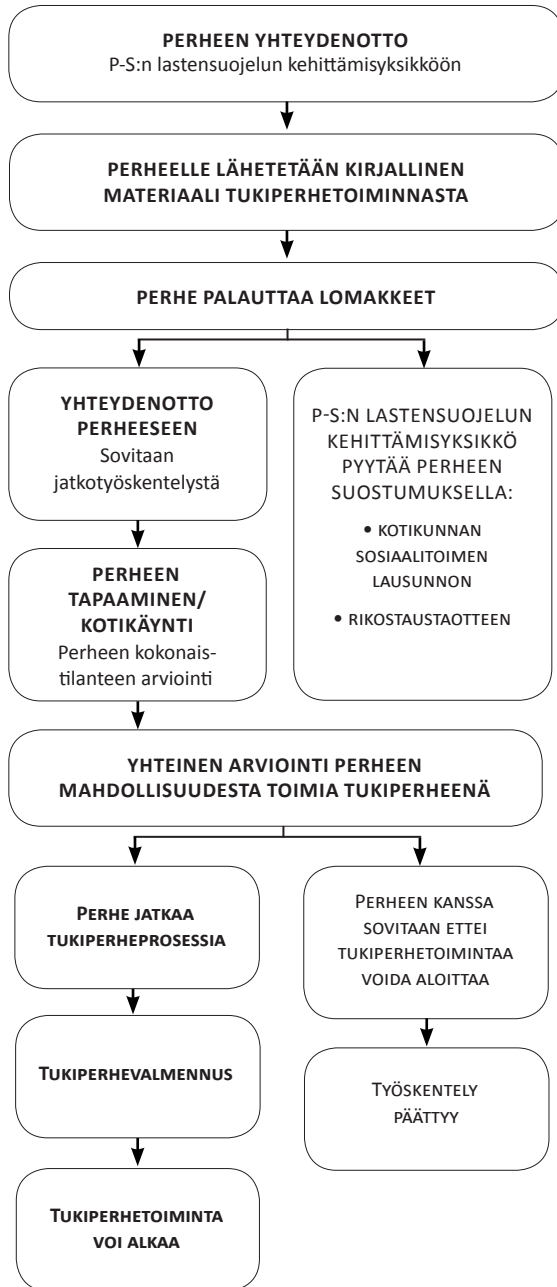


PERHEEN TIE TUKIPERHEEKSI



Siilinjärven kunta

**Pohjois-Savon
lastensuojelun kehittämissyksikkö**

Isoharjantie 6, rak. S1, 71800 Siilinjärvi

www.pslastensuojelu.fi

Faksi: 017 - 465 2079
Toimisto: 044 7401 995

[pslastensuojelu\[at\]siilinjarvi.fi](mailto:pslastensuojelu[at]siilinjarvi.fi)
[etunimi.sukunimi\[at\]siilinjarvi.fi](mailto:etunimi.sukunimi[at]siilinjarvi.fi)

Tarja Pitkänen
Johtava sosiaalityöntekijä, YTM
PRIDE -kouluttaja
puh. 044 7401 991

Anna Mehtonen
Sosiaalityöntekijä, YTM
PRIDE -kouluttaja
puh. 044 7401 992

Tuija Anttila-Raitanen
Perhehoidon koordinaattori, KM
PRIDE -kouluttaja
puh. 044 7401 993



Pohjois-Savon
lastensuojelun kehittämissyksikkö

TIETOA TUKIPERHEENÄ TOIMIMISESTA



MILLOIN LAPSI TARVIKSEE TUKIPERHEEN?

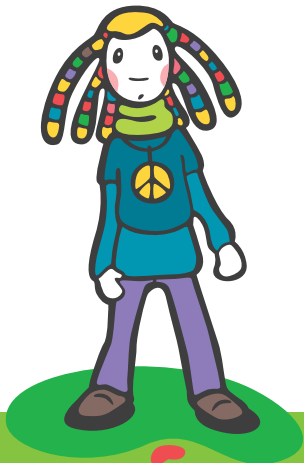
Lapsiperheille voi tulla tilanteita, jolloin vanhempien voimavarat vähenevät. Sukulaiset saattavat asua kaukana eikä perheen lähipiiristä löydy lapselle riittävää tukea. Tukiperheen tarpeen taustalla voi olla vanhempien fyysinen tai psyykinen väsymys, vaikeudet kasvatustasiossa, ihmissuhteissa tai muu erityistilanne.

Tukiperhettä tarvitsevat lapset voivat olla perheen ainoita lapsia tai sisaruksia, terveitä tai erityishoita tarvitsevia. Yleensä he asuvat vanhempansa luona, mutta joskus tukiperhettä tarvitaan sijaiskodissakin asuvalle lapselle. Yksi mahdollisuus auttaa lapsia ja perheitä on tukiperhetoiminta, joka on lastensuojelun avohuollon tukitoimi.

KETKÄ VOIVAT RYHTYÄ TUKIPERHEEKSI?

Tukiperheitä tarvitaan erilaisia, jotta jokaiselle lapselle löytyy hänen tarpeitaan ja perheen toiveita vastaava tukiperhe. Lapsi, joka kaipa ikäistään seuraa, voi käydä tukiperheessä, jossa on lapsia.

Lapsi, joka kaipa erityisen runsaasti aikuisen huomiota, voi käydä lapsettomassa perheessä. Lapsi, jonka isovanhemmat asuvat kaukana voi viihtyä iäkkäämmässä tukiperheessä.



Tukiperheeksi voi ryhtyä tavallinen perhe, joilla on:

- aikaa olla yhdessä
- joustavuutta
- ihmissuhdetaitoja ja yhteistyökykyä
- lapsen tunteisiin ja tarpeisiin vastaamisen kykyä
- kiinnostusta hoito- ja kasvatusohjoihin
- avoimuutta, myönteisyyttä
- toisten kunnioittamista ja valmiutta kohdata erilaisuutta
- pitkäjänteistä sitoutumista lapsen ja hänen perheensä tukemiseen
- kodinolosuhteet turvalliset

Kotitapaamisella selvitetään perheen valmiuksia tukiperhetoimintaan. Perheen suostumuksella pyydetään kotikunnan sosiaalitoimen lausunto ja rikostus- taotteet ehdottomien esteiden poissulkemiseksi.

Tukiperheeksi ryhtyminen on koko perheen yhteinen, vapaaehtoisuuteen perustuva päätös. Tukiperhetoiminnasta kiinnostuneille järjestetään 12 tunnin laajuinen tukiperhekoulutus, jonka teemoina ovat mm. lastensuojelun tukiperhetoiminnan periaatteet ja käsitteet, lapsen kasvatus ja huolenpito sekä tukiperhetoiminnan käytännöt ja yhteistyö. Koulutuksen aikana perheellä on mahdollisuus arvioida halukkuuttaan sitoutua tukiperhetoimintaan.

TUKIPERHEENÄ TOIMIMINEN

Ennen tukiperhetoiminnan alkua lapselle ja hänen perheelleen sovitaan tutustumistapaaminen tukiperheessä yhdessä sosiaalityöntekijän kanssa. Toiminnan alkaessa laaditaan tukiperhesuunnitelma, jossa määritellään mm. tuen tarve, kesto ja toiminnan tavoitteet. Samalla sovitaan yhteistyökäytännöt, jotka helpottavat lapsen sopeutumista tukiperheeseen.



Lapsi on tukiperheessä yleensä yhtenä viikonloppuna kuukaudessa sekä tarpeen mukaan pidemminkin ajanjakson. Tukisuhteet ovat aina yksilöllisiä huomioon ottaen lapsen ikä ja tarpeet.

TUKIPERHETOIMINNAN TAVOITTEET

- tukea lapsen tervettä kasvua ja kehitystä
- tukea vanhempien kasvatusmahdollisuuksia
- antaa aikaa vanhemmille voimavarojen lisäämiseen
- lapsi saa tukiperheessä hyvän huolenpidon
- lapsi tutustuu uusiin kavereihin sekä kasvua ja kehitystä tukeviin luotettaviin aikuisiin
- lapsi saa erilaisia virkeitä ja mahdollisuuden virkistäytyä